

Fundamentos Físicos y Tecnológicos

Tema 1. Electromagnetismo. Parte II. Campo Magnético

Isabel M. Tienda Luna

Departamento de Electrónica y Tecnología de Computadores
Universidad de Granada

isabelt@ugr.es

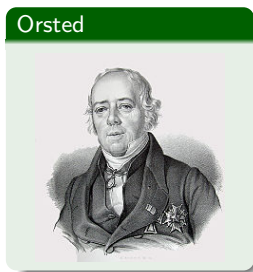
Grado en Informática
Curso 2012-2013

- 1 Introducción
- 2 Corriente Eléctrica
- 3 Ley de Ohm. Resistencia.
- 4 Fuerza Electromotriz
- 5 Vector Inducción Magnética. Fuerza de Lorentz.
- 6 Ley de Biot y Savart
- 7 Ley de Ampère
- 8 Fenómenos de autoinducción

- 1 Introducción
- 2 Corriente Eléctrica
- 3 Ley de Ohm. Resistencia.
- 4 Fuerza Electromotriz
- 5 Vector Inducción Magnética. Fuerza de Lorentz.
- 6 Ley de Biot y Savart
- 7 Ley de Ampère
- 8 Fenómenos de autoinducción

Un poco de historia...

- 1820. Las corrientes eléctricas producen campos magnéticos.



Un poco de historia...

- 1832. Los campos magnéticos son capaces de inducir movimiento de cargas.

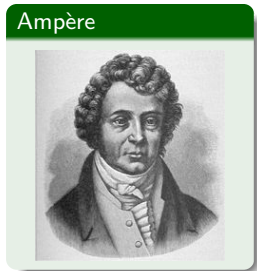
Faraday



Un poco de historia...

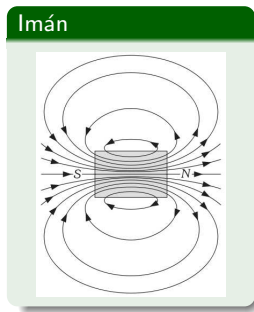
Ampère sienta las bases del Electromagnetismo:

- 1 Las cargas en movimiento producen interacciones electromagnéticas además de las eléctricas dadas por la ley de Coulomb.
- 2 Toda carga en movimiento produce un campo magnético que actúa sobre otra carga sólo si ésta está también en movimiento.
- 3 Un campo magnético sólo es capaz de actuar sobre cargas en movimiento.
- 4 Se dice que en una región hay un campo magnético cuando una carga en movimiento experimenta una fuerza.
- 5 El campo magnético cumple el principio de superposición.
- 6 El magnetismo natural es consecuencia también de cargas en movimiento.



Conceptos fundamentales

- Tipos de imanes
- Polos
- Línea neutra
- Líneas de inducción magnética
 - 1 Salen del polo N y entran al polo S
 - 2 Son cerradas \Rightarrow los polos no pueden separarse
 - 3 Líneas terrestres
 - 4 Las líneas de campo debidas a una corriente rectilínea son circunferencias con centro en el conductor.
 - 5 La dirección del campo (\vec{B}) es tangente a las líneas de inducción



- 1 Introducción
- 2 Corriente Eléctrica**
- 3 Ley de Ohm. Resistencia.
- 4 Fuerza Electromotriz
- 5 Vector Inducción Magnética. Fuerza de Lorentz.
- 6 Ley de Biot y Savart
- 7 Ley de Ampère
- 8 Fenómenos de autoinducción

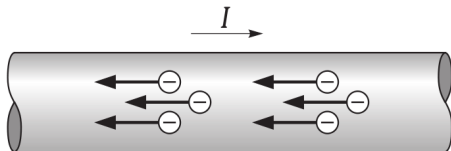
Conceptos

Corriente Eléctrica

La **corriente eléctrica** es el conjunto de las cargas que circulan a través de un conductor. La **conducción**, es el proceso por el cual la carga se transporta.

Convenio

Convenimos en asignar el sentido de la corriente eléctrica al que tienen los portadores de carga positiva. Como la corriente eléctrica está producida por un campo eléctrico, ésta tiene el mismo sentido que el campo.

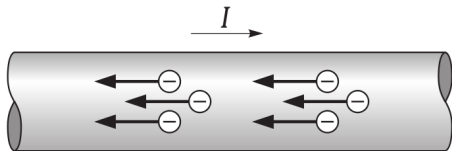


Intensidad de corriente

Intensidad de corriente

La **intensidad de corriente** es la velocidad a la que se transporta la carga por un punto dado en un sistema conductor. Es la cantidad de carga por unidad de tiempo que atraviesa un conductor.

$$I = \frac{dQ}{dt} \quad \left(\frac{\text{Culombio}}{\text{segundo}} = \text{Amperio} \right) \quad (1)$$



- 1 Introducción
- 2 Corriente Eléctrica
- 3 Ley de Ohm. Resistencia.**
- 4 Fuerza Electromotriz
- 5 Vector Inducción Magnética. Fuerza de Lorentz.
- 6 Ley de Biot y Savart
- 7 Ley de Ampère
- 8 Fenómenos de autoinducción

Ley de Ohm

Definición de Resistencia

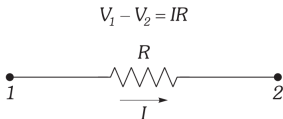
La resistencia es la medida de la oposición de los hilos conductores al movimiento de los electrones en su seno.



Ley de Ohm

$$V_1 - V_2 = IR \quad (2)$$

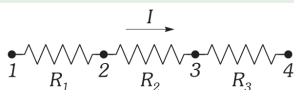
Representación en un circuito



- La resistencia depende de la temperatura. ¿Aumenta o disminuye con T?

Asociación de resistencias

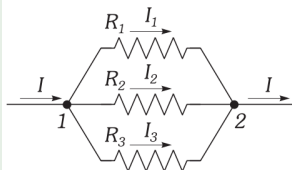
Asociación serie



$$R = R_1 + R_2 + R_3$$

- Misma intensidad
- Diferente diferencia de potencial

Asociación paralelo



$$\frac{1}{R} = \frac{1}{R_1} + \frac{1}{R_2} + \frac{1}{R_3}$$

- Diferente intensidad
- Misma diferencia de potencial

Resistencias

- Resistencias **variables**: cajas de resistencias y potenciómetros.
- **Energía consumida** por una corriente (I) que atraviesa una resistencia.
La caída de potencial ($V_1 - V_2$) entre dos puntos de un hilo conductor es la pérdida de energía potencial de la unidad de carga, cuando pasa de un punto a otro. Si la carga transportada es q , la pérdida de energía potencial U será:

$$U = I^2 R t = \frac{(V_1 - V_2)^2}{R} t \quad (3)$$

- **Potencia consumida** por una corriente que atraviesa una resistencia
Es la energía de la corriente en cada unidad de tiempo. Su unidad es el Vatio (W).

$$P = I^2 R = \frac{(V_1 - V_2)^2}{R} \quad (4)$$

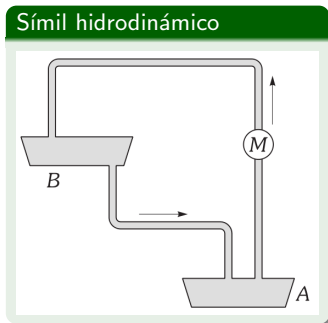
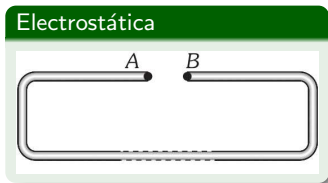
- Kilovatio-hora.
- **Efecto Joule**. Es la transformación de la energía eléctrica en calorífica, al circular una corriente por un conductor. $U = I^2 R t$

- 1 Introducción
- 2 Corriente Eléctrica
- 3 Ley de Ohm. Resistencia.
- 4 Fuerza Electromotriz**
- 5 Vector Inducción Magnética. Fuerza de Lorentz.
- 6 Ley de Biot y Savart
- 7 Ley de Ampère
- 8 Fenómenos de autoinducción

Fuerza electromotriz

Fuerza electromotriz

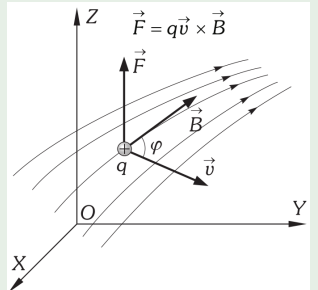
La **fuerza electromotriz** (fem) (ε) es toda causa capaz de mantener una diferencia de potencial entre dos puntos de un conductor o de producir una corriente eléctrica que lo atraviese.



- 1 Introducción
- 2 Corriente Eléctrica
- 3 Ley de Ohm. Resistencia.
- 4 Fuerza Electromotriz
- 5 Vector Inducción Magnética. Fuerza de Lorentz.**
- 6 Ley de Biot y Savart
- 7 Ley de Ampère
- 8 Fenómenos de autoinducción

Vector Inducción Magnética. Fuerza de Lorentz

Carga móvil

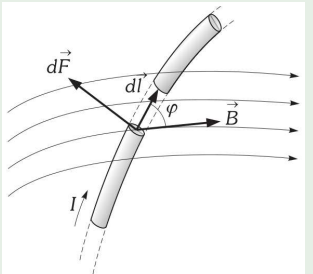


$$\vec{F} = q\vec{v} \times \vec{B} \quad (5)$$

- Unidades de \vec{B} : *Tesla*, $\frac{\text{Weber}}{\text{m}^2}$
- Módulo de la fuerza : $qvB \sin \varphi$
- Dirección y sentido de la fuerza: *regla de la mano derecha*

Vector Inducción Magnética. Fuerza de Lorentz

Corriente



$$\vec{F} = I\vec{l} \times \vec{B} \quad (6)$$

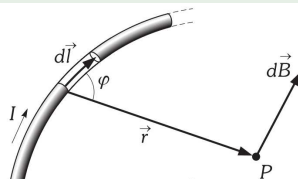
- Módulo de la fuerza : $IlB \sin \varphi$
- Dirección y sentido de la fuerza: *regla de la mano derecha*
- Si \vec{l} cambia, $d\vec{F} = Id\vec{l} \times \vec{B}$

- 1 Introducción
- 2 Corriente Eléctrica
- 3 Ley de Ohm. Resistencia.
- 4 Fuerza Electromotriz
- 5 Vector Inducción Magnética. Fuerza de Lorentz.
- 6 Ley de Biot y Savart**
- 7 Ley de Ampère
- 8 Fenómenos de autoinducción

Ley de Biot y Savart

La **inducción magnética** (\vec{B}) producida por un elemento de corriente estacionaria en un punto del espacio, es un vector perpendicular al plano determinado por el elemento de corriente y el punto; de sentido dado por la regla de la mano derecha cuando el pulgar indica el avance de la corriente

Ley de Biot y Savart



$$d\vec{B} = \frac{\mu_0}{4\pi} \frac{I d\vec{l} \times \vec{r}}{r^3}$$

- Permeabilidad magnética (μ [N/A^2]): capacidad de una sustancia o medio para atraer y hacer pasar a través de sí los campos magnéticos.
- Principio de superposición
- Aplicable a cargas en movimiento
- Conductores finitos: uso \int

- 1 Introducción
- 2 Corriente Eléctrica
- 3 Ley de Ohm. Resistencia.
- 4 Fuerza Electromotriz
- 5 Vector Inducción Magnética. Fuerza de Lorentz.
- 6 Ley de Biot y Savart
- 7 Ley de Ampère**
- 8 Fenómenos de autoinducción

¿Hay alguna forma más fácil de calcular el campo?

Si, pero primero algunas propiedades del campo magnético:

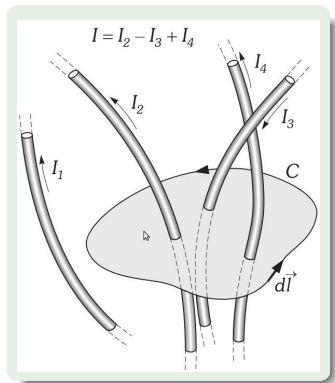
- El origen del campo magnético está en las corrientes eléctricas y por tanto no existen ni fuentes ni sumideros de campo magnético aislados, es decir, las líneas de campo son siempre cerradas. Por tanto:

$$\oint \vec{B} \cdot d\vec{S} = 0 \quad (7)$$

- No podemos usar la ley de Gauss para el campo magnético.
- El campo magnético **no es conservativo**, por tanto su circulación a lo largo de una línea cerrada no es cero. No podemos definir potencial.

Ley de Ampère

En un campo magnético, la circulación del vector inducción a lo largo de una curva cerrada C es igual a μ_0 veces la intensidad de corriente que corta el área de dicha curva.

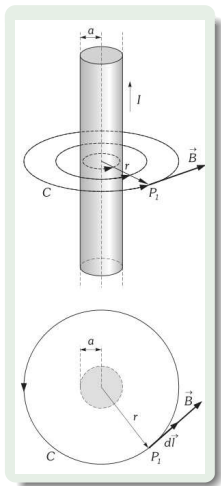


$$\oint_C \vec{B} \cdot d\vec{l} = \mu_0 I \quad (8)$$

- La ley de Ampère sólo es válida para corrientes estacionarias
- En el ejemplo:

$$\oint_C \vec{B} \cdot d\vec{l} = \mu_0 (I_2 - I_3 + I_4)$$
- Para poner signo a las corrientes usamos la regla de la mano derecha

Ejemplos de aplicación



- Si $r > a$

$$\oint_C \vec{B} \cdot d\vec{l} = \oint_C B dl = B \oint_C dl = B 2\pi r$$

$$\oint_C \vec{B} \cdot d\vec{l} = \mu_0 I$$

$$B = \frac{\mu_0 I}{2\pi r}$$

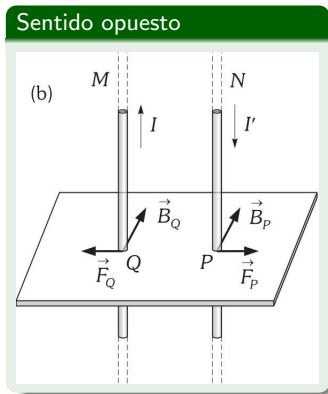
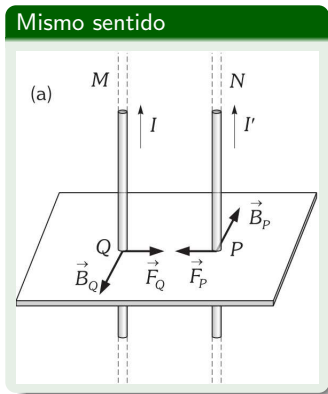
- Si $r < a$

$$\oint_C \vec{B} \cdot d\vec{l} = \oint_C B dl = B \oint_C dl = B 2\pi r$$

$$\oint_C \vec{B} \cdot d\vec{l} = \mu_0 I' \text{ con } I' = I \frac{\pi r^2}{\pi a^2}$$

$$B = \frac{\mu_0 I r}{2\pi a^2}$$

Fuerzas entre corrientes paralelas

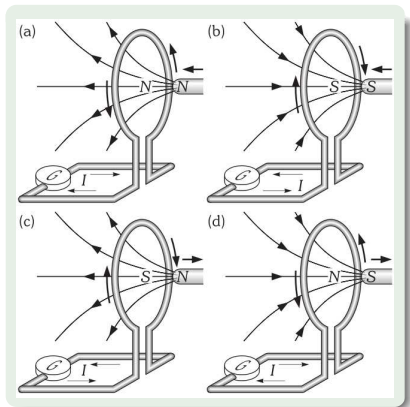


- Las corrientes en el mismo sentido se atraen
- Las corrientes en sentidos opuestos se repelen

- $$F = \frac{\mu_0 I I' l}{2\pi a}$$

- 1 Introducción
- 2 Corriente Eléctrica
- 3 Ley de Ohm. Resistencia.
- 4 Fuerza Electromotriz
- 5 Vector Inducción Magnética. Fuerza de Lorentz.
- 6 Ley de Biot y Savart
- 7 Ley de Ampère
- 8 Fenómenos de autoinducción**

Experiencias de Faraday



- Sólo hay corriente mientras que haya movimiento relativo espira-imán
- Cesa la corriente si cesa el movimiento
- La corriente se produce por una fuerza electromotriz llamada *fem inducida* que depende de la intensidad del campo magnético y de su sentido
- **Explicación:** las corrientes inducidas se deben a las variaciones del flujo magnético

Ley de Lenz

Ley de Lenz

El flujo producido por la corriente inducida se opone a la variación del flujo inductor.



Si se produce una variación de flujo, dicha variación induce una corriente (**corriente inducida**) cuyo sentido es tal que tiende a oponerse a la causa que originó la variación de flujo: **principio de acción-reacción del electromagnetismo**.

Ley de Faraday

Ley de Faraday

Siempre que varía el flujo magnético que atraviesa un circuito, se origina en él una **corriente inducida**. La fuerza electromotriz de inducción que origina dicha corriente inducida es el valor de la velocidad de variación del flujo. La corriente de inducción existe mientras existe variación de flujo.

$$\varepsilon = -\frac{d\phi}{dt} \quad (9)$$

¿Por qué puede variar el flujo ($\phi = \vec{B} \cdot \vec{S}$)?

- 1 Porque cambie \vec{B} .
- 2 Porque cambie \vec{S} .
- 3 Porque cambie el ángulo entre \vec{B} y \vec{S} .

Autoinducción

¿Qué ocurriría si tengo un conductor y hago variar la corriente que lo atraviesa?

Si uso la ley de Lenz, aparecerá una corriente (**corriente inducida**) que se opondrá a dichas variaciones.

$$\varepsilon = -\frac{d\phi}{dt}$$

Autoinducción

Se produce el fenómeno de **autoinducción** en un conductor cuando se forman en él corrientes inducidas debidas a las variaciones de flujo en el propio conductor.

Autoinducción

El flujo magnético ($\phi = \vec{B} \cdot \vec{S}$) que atraviesa a un circuito aislado depende de:

- ① sus parámetros geométricos (\vec{S})
- ② de la corriente que lo recorre porque \vec{B} depende de la corriente
- ③ del ángulo entre \vec{B} y \vec{S}

Para un **circuito rígido** (no varía su superficie ni el ángulo entre \vec{B} y \vec{S}), los cambios de flujo se deben a los cambios de \vec{B} causados por los cambios de corriente:

$$\frac{d\phi}{dt} = \frac{d\phi}{dI} \frac{dI}{dt} \quad (10)$$

Autoinducción

Para un **circuito rígido**

$$\frac{d\phi}{dt} = \frac{d\phi}{dI} \frac{dI}{dt} \quad (11)$$

Coefficiente de autoinducción de un circuito es la variación que experimenta el flujo a través del circuito debida a las variaciones de la corriente que lo recorre y depende únicamente de los parámetros geométricos del circuito

$$L = \frac{d\phi}{dI} \quad (12)$$

Autoinducción

- **L** se mide en Henrios. Un **Henrio** es la autoinducción de un conductor en el cual la variación de la corriente en un amperio por segundo induce una fem de un voltio.

$$\varepsilon = -L \frac{dI}{dt} \quad (13)$$

- Asociación de bobinas

1 Serie:

$$L_{eq} = L_1 + L_2 + \dots + L_N \quad (14)$$

2 Paralelo:

$$\frac{1}{L_{eq}} = \frac{1}{L_1} + \frac{1}{L_2} + \dots + \frac{1}{L_N} \quad (15)$$

Bibliografía

Algunos libros útiles para estudiar los contenidos de este tema son:

- Física General (Burbano). Capítulos XXI y XXII.
- Fundamentos Físicos y Tecnológicos de la Informática (Gómez). Capítulo 3.
- Física para Ciencias e Ingenierías Vol II (Serway). Parte I.
- Física (Sears). Temas 25, 27, 28, 29 y 30.
- Apuntes prof. David Blanco. Tema 7.

Nota: Todos estos libros cuentan con ejemplos de aplicación resueltos útiles para adquirir los distintos conceptos tratados en este tema.